

淮南市国土空间总体规划

(2021-2035年)
公众意见征求稿



前言 PREFACE

按照党中央、国务院和省委省政府统一部署，为深入践行“一优三高”发展理念，高品质规划建设淮南，整体谋划新时代国土空间开发保护格局，精心擘绘“山水淮南、宜居淮南”的新画卷，高效实现市域空间治理体系和治理能力现代化，高水平开启建设资源型城市绿色转型发展示范城市新阶段，我市编制了《淮南市国土空间总体规划（2021-2035年）》。

本规划是淮南市未来15年贯彻新发展理念的空间蓝图，是各类国土空间保护开发利用活动的总依据，是编制县区乡镇国土空间总体规划、详细规划和相关专项规划的总遵循。



目录 CONTENTS

1 规划总则

- 1.1 指导思想
- 1.2 规划原则
- 1.3 规划范围与期限

3 国土空间总体格局

- 3.1 区域协调格局
- 3.2 市域开发保护总体格局
- 3.3 农业发展空间
- 3.4 生态保护空间
- 3.5 城乡发展空间

5 空间规划支撑系统

- 5.1 交通系统
- 5.2 公共服务体系
- 5.3 安全韧性城市
- 5.4 历史文化资源
- 5.5 市域特色风貌
- 5.6 国土综合整治与城市更新

2 目标战略

- 2.1 发展愿景
- 2.2 功能定位
- 2.3 国土空间发展目标
- 2.4 开发保护战略

4 资源环境底线约束

- 4.1 统筹划定三条控制线
- 4.2 水资源利用上限
- 4.3 能源供需平衡
- 4.4 自然资源要素

6 实施保障机制

- 6.1 规划实施传导
- 6.2 实施保障机制
- 6.3 近期行动计划
- 6.4 信息化建设



01 规划总则 OVERVIEW

指导思想
规划原则
规划范围与期限



1.1 指导思想

坚持以习近平新时代中国特色社会主义思想为指导，全面贯彻落实党的二十大精神，深入贯彻习近平生态文明思想和治理能力现代化建设的重要论述，全面落实习近平总书记考察安徽重要讲话精神，落实国家《长江三角洲城市群发展规划》、《淮河经济生态带发展规划》等战略部署，紧紧围绕统筹推进“五位一体”总体布局和协调推进“四个全面”战略布局，立足新发展阶段，完整、准确、全面贯彻新发展理念，构建新发展格局，坚定不移保护耕地，走生态优先绿色发展，以人民为中心的高质量发展之路；坚持人与自然和谐共生，统筹国土空间的保护、开发、利用、修复，全面提升国土空间治理体系和治理能力现代化水平，推动淮南建设成为资源型城市绿色转型发展示范城市，全国重要的新型综合能源基地，承接长三角产业转移示范区，合肥都市圈副中心城市，长三角绿色农产品供应基地，文化休闲品质宜居城市。



1.2 规划原则

底线思维，绿色发展



坚持底线思维，将**耕地和永久基本农田、生态保护红线、城镇开发边界三条控制线**作为调整经济结构、规划产业发展、推进城镇化不可逾越的红线。实施最严格的耕地保护制度、生态环境保护制度，严格落实上级分解下达的约束性指标。统筹山水林田湖系统治理，加强生态保护与生态建设，着力扩大区域生态容量。



开放统筹，协同发展

开放统筹，协同发展。加大对外开放和协同发展力度，全面落实**合肥都市圈发展战略**，加快淮南融入长江三角洲城市群发展格局，建设**皖北承接长三角产业转移集聚区**，协同推进淮河生态经济带城市高质量发展，全面推进区域生态环境、基础设施、产业发展、公共服务、人才、管理等协同与对接。

四化同步，转型发展



统筹推进**新型工业化、信息化、城镇化、农业现代化**同步发展，大力发展主导产业、特色产业，推动产业集群化、集群园区化、园区社区化、社区城镇化。创新发展思路，探索多元化、特色化的发展路径，实现**创新驱动发展**。



以人为本，品质发展

将人民对于美好生活的向往作为规划的着力点和出发点，重点解决城市板块间、城乡间发展不平衡不充分问题，尊重发展规律，优化城乡布局，补齐民生短板，**全面提升城乡服务水平和人居环境品质**。

因地制宜，差异发展



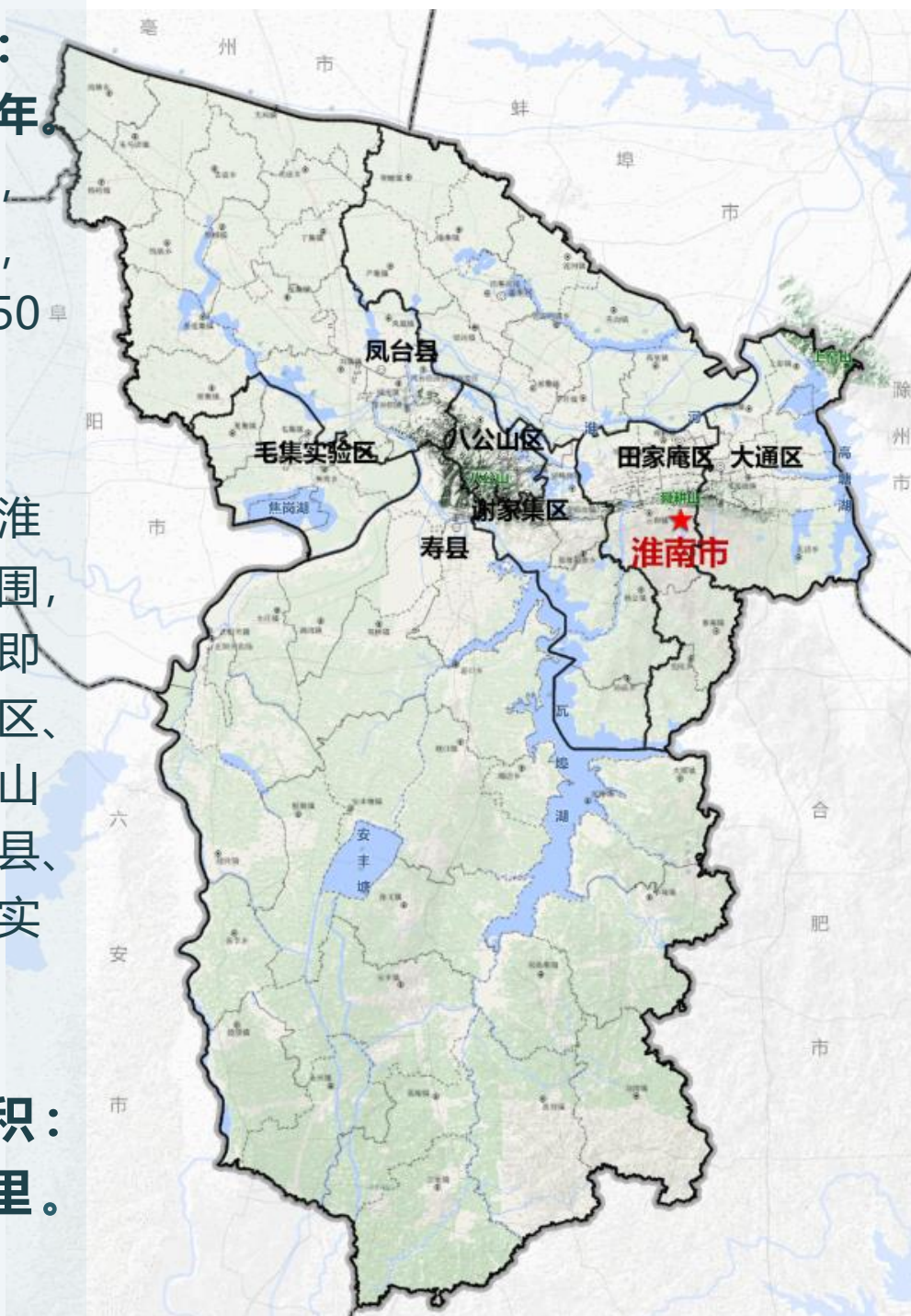
突出**板块差异**，**重构区域、生态、农业、城乡和产城关系**，制定适合地区发展的策略和管控体系，建立美丽国土空间，实行乡村振兴战略，引导城乡健康有序发展。

1.3 规划范围与期限

规划期限：
2021年至2035年。
基期为2020年，
近期为2025年，
远景展望至2050年。

规划范围：淮南市行政辖区范围，包括五区两县。即田家庵区、大通区、谢家集区、八公山区、潘集区、寿县、凤台县（含毛集实验区）

市域国土面积：
5532平方公里。



02 目标战略 TARGET

发展愿景
功能定位
国土空间发展目标
开发保护战略



2.1 发展愿景

◆ 能源创新之都

落实国家“双碳战略”部署，实施能源高质量发展，推动煤电、煤化、煤气、煤废一体化发展，全力打造国家煤炭绿色开发利用基地、国家煤电和新能源清洁电力生产基地、国家现代煤化工产业园区；发展绿色低碳的生态经济，打造人与自然和谐共生的能源创新之都。



◆ 山水文化名城

发挥淮南楚汉文化传承地和山水环境的优势，营造具有淮南地域特色和文化特点的名城风范，建设长三角地区重要历史文化旅游目的地；塑造更加便利舒适、充满关怀的人居环境，建设山清水秀、富有特色的宜居之城。



2.2 功能定位

3 城——

资源型城市绿色转型发展示范城市
合肥都市圈副中心城市
文化休闲品质宜居城市

2 基地——

全国重要的新型综合能源基地
长三角绿色农产品供应基地

1 示范区——

承接长三角产业转移示范区

2.3 国土空间发展目标

01 粮食安全和生态安全不断巩固，生态环境显著改善

耕地和永久基本农田保护、生态保护红线得到严格落实，生态系统稳定性不断增强，森林、湿地、山体等生态功能有效提升，山水林田湖草一体化系统生态修复全面推进，采煤沉陷区治理与综合利用取得重大进展。

02 区域、城乡协调发展持续深化，城市竞争力显著增强

与长三角城市群、淮河生态经济带、合肥都市圈一体化发展，参与区域经济合作和竞争新优势明显增强，建成合肥都市圈副中心城市；城乡发展更加协调，有效推进乡村振兴，城乡差距显著缩小。

03 城镇空间格局不断优化，空间效率显著提升

高质量推进新型城镇化建设，形成以淮南市中心城区、县域中心城市为支撑市域新型城镇化网络格局，淮南都市区（包括中心城区、寿县县城、凤台县城、毛集实验区）一体化发展，人口集疏更加有序，产业空间效率显著提升。

04 文化影响力、民生福祉大幅提升，城市品质吸引力显著增强


城市文化更加繁荣，建成楚风汉韵宜居宜业山水名城，实现文化强市、教育强市、人才强市、体育强市、健康强市，文化软实力显著提升，全市人民生活更加美好，人的全面发展、人民共同富裕取得更为明显的实质性进展。

05 国土空间开发保护治理效能提升，统筹发展与安全更加有力

公共安全事件应急能力显著增强，自然灾害防御水平显著提升，统筹发展和安全更加有力；国土空间开发保护制度和空间治理体系更加完善、健全，实现国土空间治理能力现代化。


2.4 国土空间开发保护战略

粮食安全、生态优先战略




耕地应保尽保，应划尽划。保持可长期稳定耕地布局总体稳定，适度优化空间布局，显著提升耕地质量、生态。以**自然保护地和生态红线保护空间**为基础，加强对生态重要地区和敏感区域的保护力度，完善市域生态廊道网络，全面保护淮南河流水系、山体、森林、湿地等自然资源，分区分类分策推进生态修复。

开放、一体化的区域融合战略




紧抓长三角一体化发展、淮河经济带、合肥都市圈、皖北承接产业转移集聚区建设战略机遇，推进淮南都市区建设，全面实施**区域一体化融合战略**；深入推进合淮同城化、一体化发展，将淮南打造成为合肥都市圈带动沿淮、辐射皖北的**门户城市**。

活力、高质量的产业创新战略



坚持“**工业立市、制造强市**”。谋划实施智能制造工程和制造业数字化转型，大力发展服务型制造，打造全国新型综合能源基地、全省重要的先进制造业基地。保障城区-园区-特色小城镇-社区等多元化产业平台，推进产业用地集约节约发展。

宜居、高品质的魅力城乡战略



系统性保护“**八公山、淮河水、楚汉城**”，传承山水格局，以生态和文化魅力空间塑造为重点，提升淮南知名度。加强高品质公共服务产品的供给，使**生态、文化、宜居**成为淮南具有竞争力和吸引力的城市品牌。

03 国土空间总体格局

OVERALL PATTERN

区域协调格局
市域开发保护总体格局
农业发展空间
生态保护空间
城乡发展空间



3.1 区域协调格局

积极承接长三角产业转移

- 夯实**区域新型综合能源基地**，打造长三角地区清洁能源供应基地及化工原材料生产基地。
- 把握长三角一体化发展战略机遇，主动承接产业转移，以淮南经开区、高新区两个国家级园区为主要依托，积极打造**长三角产业转移集聚区**。高水平规划建设**闵行—淮南共建区**。



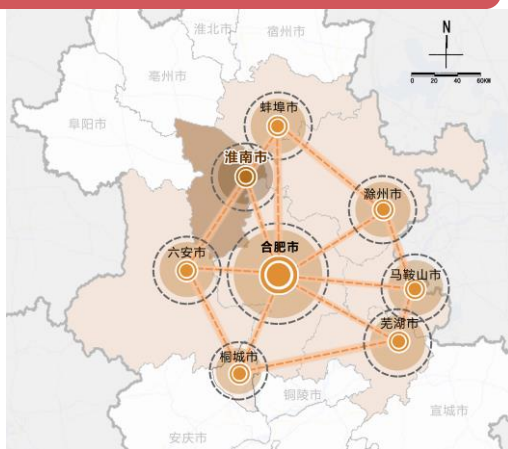
推进淮河生态经济带、江淮运河建设

- 按照“**一带、三核、三枢纽、多节点**”总体战略布局，建设“**淮南江淮航运枢纽，发展临港经济区**”。
- 协同淮河上下游地区推进淮河流域综合生态治理；共抓**江淮运河生态保护与旅游发展**。



建设合肥都市圈副中心城市

- **加快合淮产业走廊建设**，推动战略性新兴产业和先进制造业主导发展。
- **推进合淮同城化发展**，协同构建合肥都市圈“1小时通勤圈”。
- **共建新桥国际产业园**，打造安徽省合作共建产城融合示范区。
- **建设合肥都市圈北部门户节点**。提升淮南作为合肥都市圈辐射皖北地区的门户节点作用。



3.2 市域开发保护总体格局

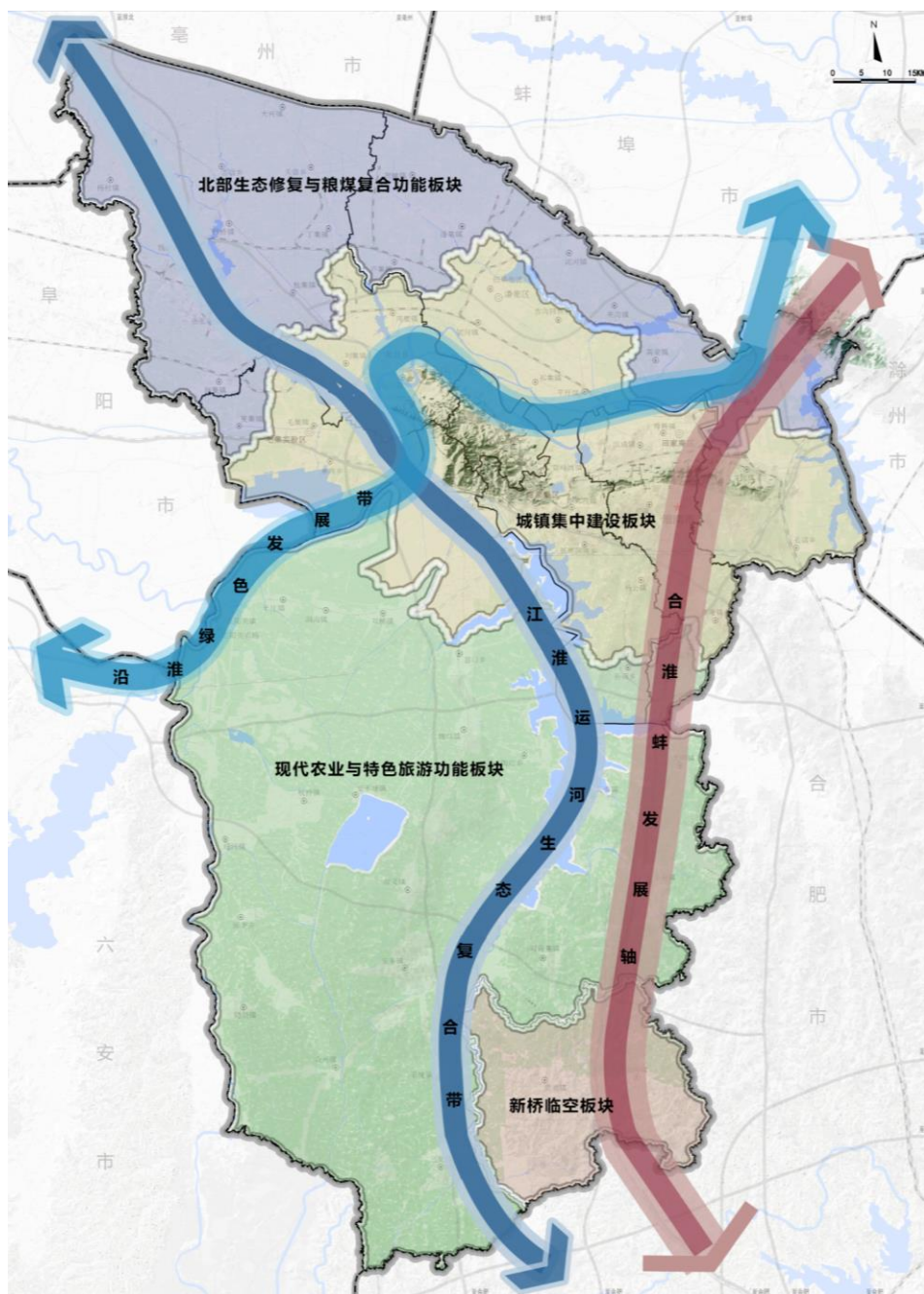
一轴 两带 四板块

淮南市市域开发保护总体格局图

一轴： 合淮蚌发展轴

两带： 沿淮绿色发展带、江淮运河生态复合廊带

四板块： 北部粮煤复合功能板块、中部城镇集中建设板块、南部现代农业与特色旅游功能板块、新桥临空板块



- 合淮蚌发展轴
- 沿淮绿色发展带
- 江淮运河生态复合廊带
- 北部生态修复与现代农业功能板块
- 中部城镇集中建设板块
- 南部现代农业与特色旅游功能板块
- 新桥临空板块

3.3 农业空间

构建现代农业发展格局：一圈三园，四区多基地

淮北平原现代农业发展区

凤台县西北部地区，打造粮食生产加工园区，重点发展水稻、小麦等优质农产品。

北部煤粮生态农业复合区

凤台县和潘集区中部，重点发展绿色食品加工、水生果蔬栽培、水产品养殖业等接续替代型乡村产业。

中部低山现代农业发展区

中心城区外围，构建生态景观型农业、体验参与型农业及蔬菜、水果供应基地等现代都市农业业态。

南部丘陵现代农业发展区

寿县中部、南部地区，农业种植以优质水稻、小麦为主。

实施耕地三位一体保护

严格落实
耕地保护任务

全面提升
耕地质量



粮食生产功能区
重要农产品生产保护区

长三角绿色农产品
供应基地

高标准农田建设

有序推进全市**高标准农田**建设工作，推进**规模化生产、产业化经营**，确保耕地质量等级和粮食综合生产能力得到明显提升。



3.3 农业空间

四类推进村庄发展



集聚提升类

规模较大、产业基础好、经济实力强、区位条件优、生态环境美的村，包括农业、工贸、服务为主的村庄。



城郊融合类

城镇开发边界外的城市近郊区及县城城关镇所在地的村。



特色保护类

包括文化名村、传统村落、少数民族特色村寨、特色景观旅游名村等。加强文化价值的转化利用。



搬迁撤并类

生存条件恶劣、生态环境脆弱、自然灾害频发，以及因重大项目建设、人口流失严重等区域的村庄。

落实最严格的耕地保护制度，加强永久基本农田保护

全市划定不低于3265.87平方公里（489.88万亩）的耕地和不低于2849.33平方公里（427.40万亩）的永久基本农田，耕地和永久基本农田一经划定，未经批准不得擅自调整。严格落实耕地用途管制，落实耕地占补平衡和进出平衡。优先保护城市周边永久基本农田和优质耕地，稳妥有序恢复流向其他农用地的耕地。



3.3 生态保护空间

市域生态保护格局图

构建生态保护格局

严守生态保护红线，构筑生态保护屏障。

两廊

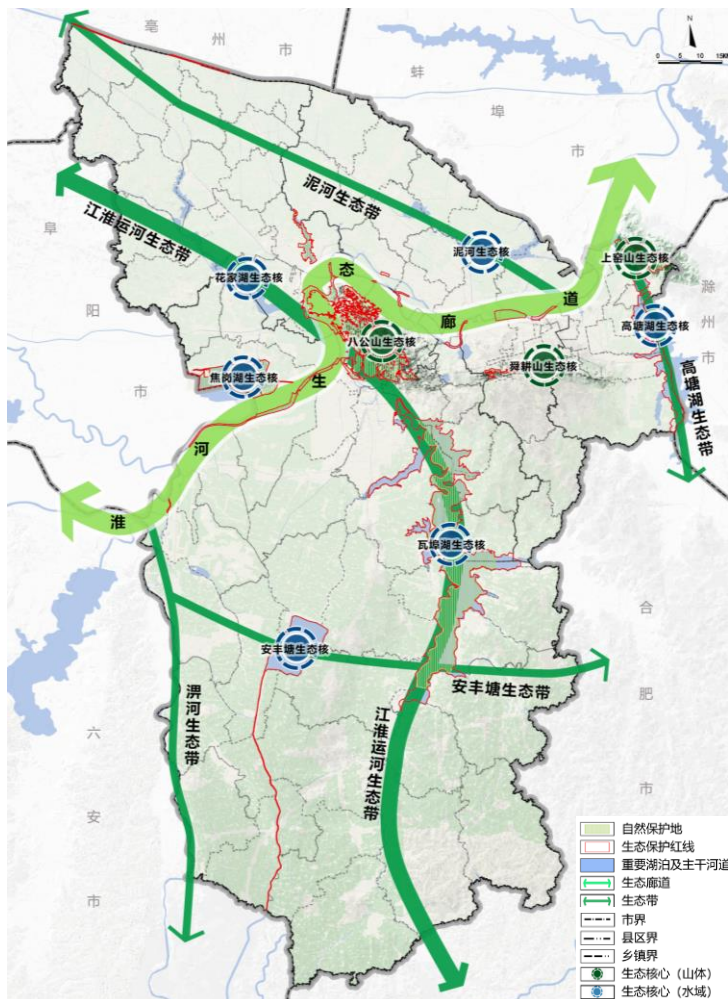
淮河生态廊道、江淮运河生态廊道

四带

泥河生态带、淝河生态带、安丰塘生态带、高塘湖生态带

多核

焦岗湖、瓦埠湖、上窑山、舜耕山、八公山，花家湖、安丰塘、泥河、高塘湖等



开展生态治理与修复

河流水系生态修复

开展淮河等重点流域水环境综合整治；推进完善沉陷区水系连通；推进山南新区水系治理及生态补水工程续建，完善水网系统。



矿山生态修复

加强上窑山、八公山、舜耕山等废弃矿山生态修复，加快顾桥、张集、杨村等绿色矿山建设；积极治理采煤沉陷区生态环境，促进矿业开发与生态保护协调发展。



3.5 城乡发展空间

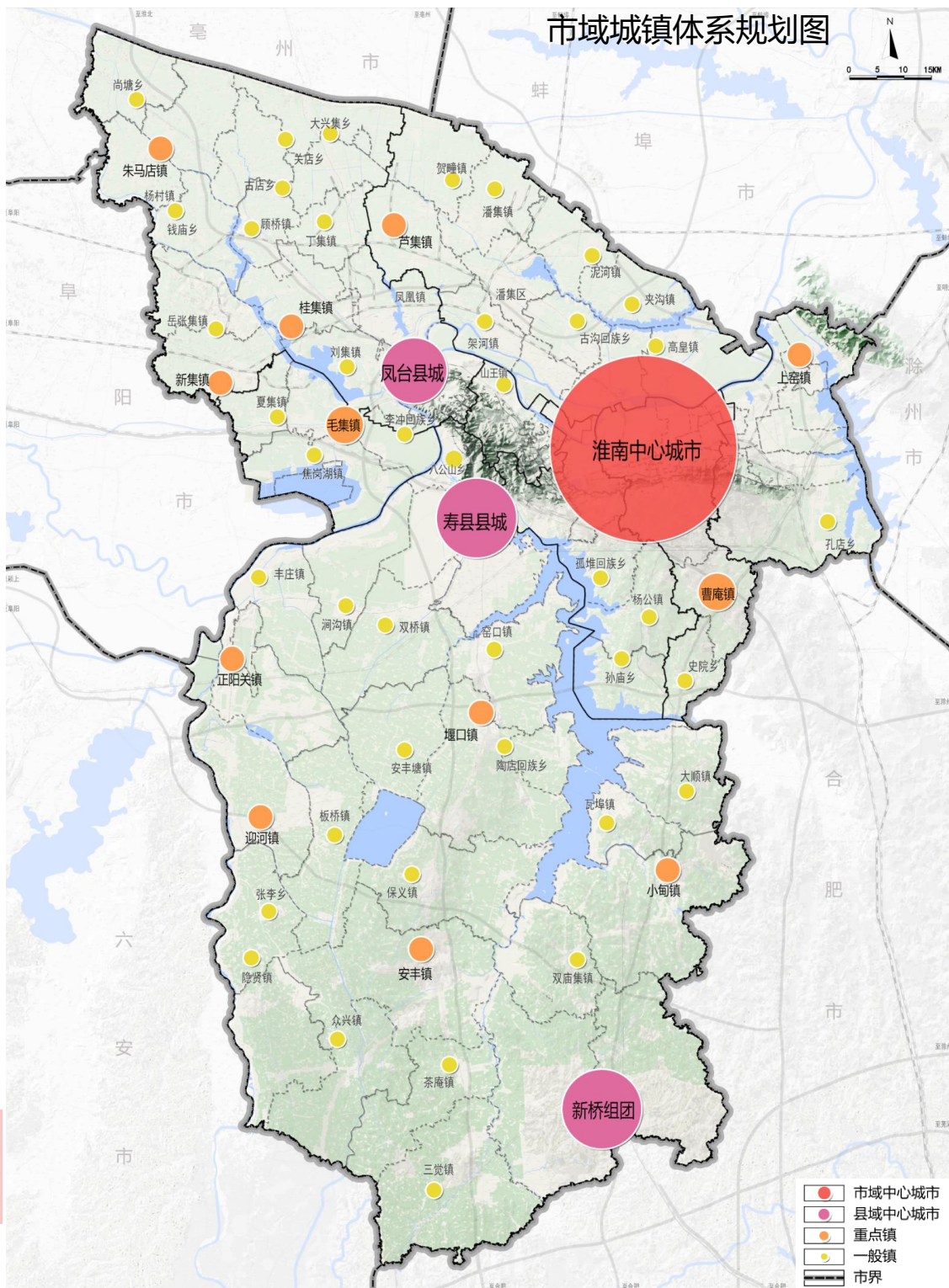
形成四级市域城镇体系

做优做强市域中心城市

提质增效县域中心城市

培育重点镇

完善一般乡镇



3.5 城乡发展空间

树立市区一盘棋意识，构建淮南市中心城区新格局

中心
城区
空间
结构

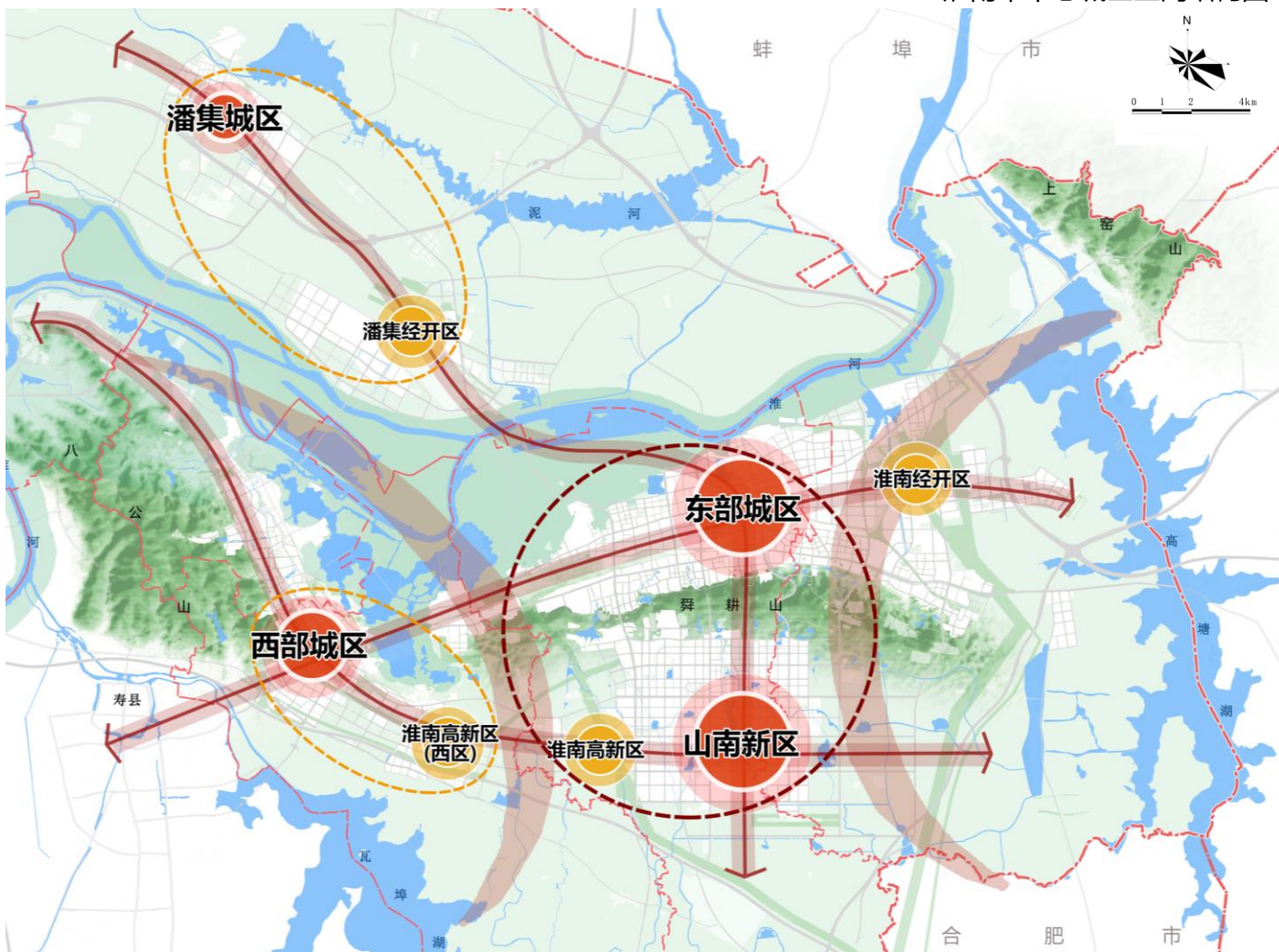
一体两翼

东西联动

四城四平台

- **一体两翼**：山南山北一体化发展，推动谢家集区、八公山区和大通区两翼的城镇功能与空间布局向山南山北靠拢；
- **东西联动**：西部城与东部城区、山南新区联动发展；
- **四城四平台**：强化产城融合发展，建设东部城区、山南新区、西部城区、潘集城区四个城区园区互动的产城平台。

淮南市中心城区空间结构图



3.5 城乡发展空间

推进各城市组团错位发展，形成合力

东部城区

传统商贸中心，具有山水特色的宜居城区，依托经开区建设以装备制造业为主的现代产业平台。



空间向高铁站方向拓展，在产业用地保障基础上，强化产城融合发展。田家庵老城区结合城市更新，补齐公共服务设施、绿地空间短板。



行政文化中心，生态宜居城区，依托高新区打造大数据、先进装备制造等高新技术产业平台。

山南新区

保障高新区产业发展空间，沿玉兰大道、高铁南站以北拓展城镇空间，优先补充医院、商业商务等服务用地，合理控制开发强度，提升山南新区发展品质。

西部城区

山水宜居生活区，传统产业转型示范区，生态恢复示范区，依托传统矿区打造旅游、文创服务平台。



优化利用存量空间，新增空间以补充公共服务设施、公共空间，重点发展旅游业与特色产业。



综合能源基地，生活保障区，依托煤化工园区打造新型绿色能源基地。

潘集城区

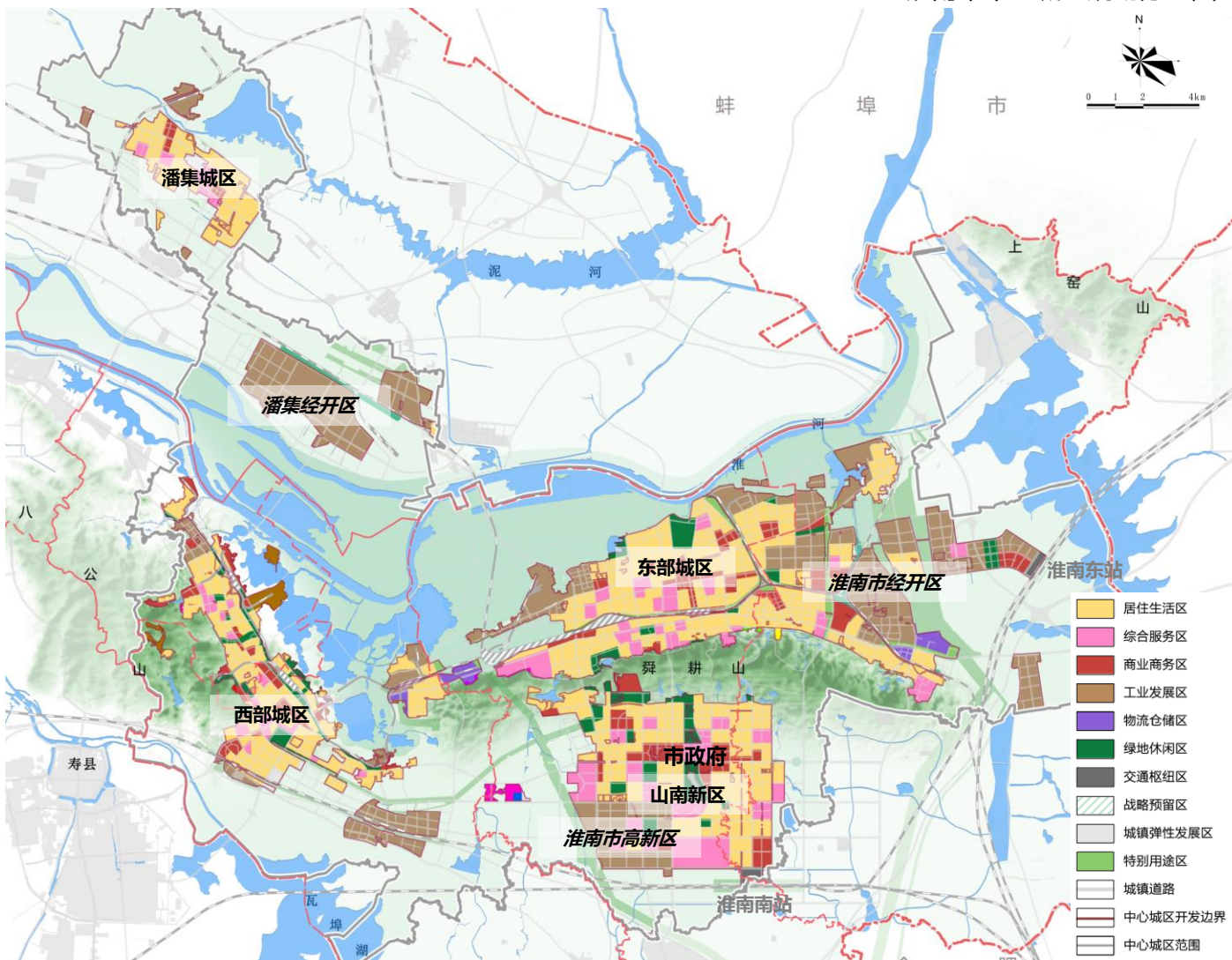
优先保障潘集经开区产业用地及采煤沉陷区搬迁群众居住生空间。

3.5 城乡发展空间

因城施策，优化空间布局、产业布局、人口布局

- **山南新区**：推进产城融合，强化高端要素集聚，彰显新城品质；
- **东部城区**：疏解老城功能，加快城市更新，保障经开区发展；
- **西部城区**：开展生态修复，推进城市更新，强化景区-城区联动；
- **潘集城区**：保障园区发展，提升城区品质，强化与其他板块衔接。

淮南市中心城区规划分区图



04资源环境底线约束

RESOURCE CONSTRAINTS

统筹划定三条控制线
保障水资源供需平衡
优化能源结构
推进自然资源要素保护



4.1 统筹划定三条控制线

耕地和永久基本农田

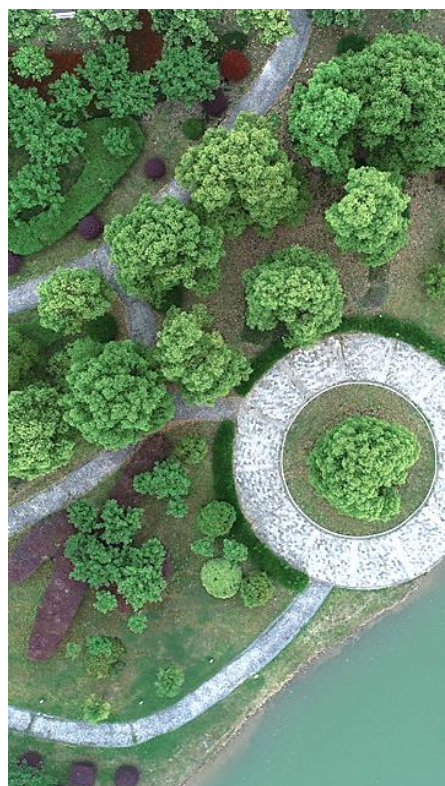
全市划定永久基本农田2849.33平方公里。实施最严格的耕地保护制度，严格落实耕地、永久基本农田保护任务，将永久基本农田控制线划定在长期稳定利用耕地上，对永久基本农田实行特殊保护，坚决遏制耕地“非农化”，防止耕地“非粮化”。

生态保护红线

全市划定生态保护红线343.57平方公里。结合生态功能重要区域及生态功能敏感脆弱区域分布，整合优化自然保护地，划定生态保护红线，维护生态安全格局。

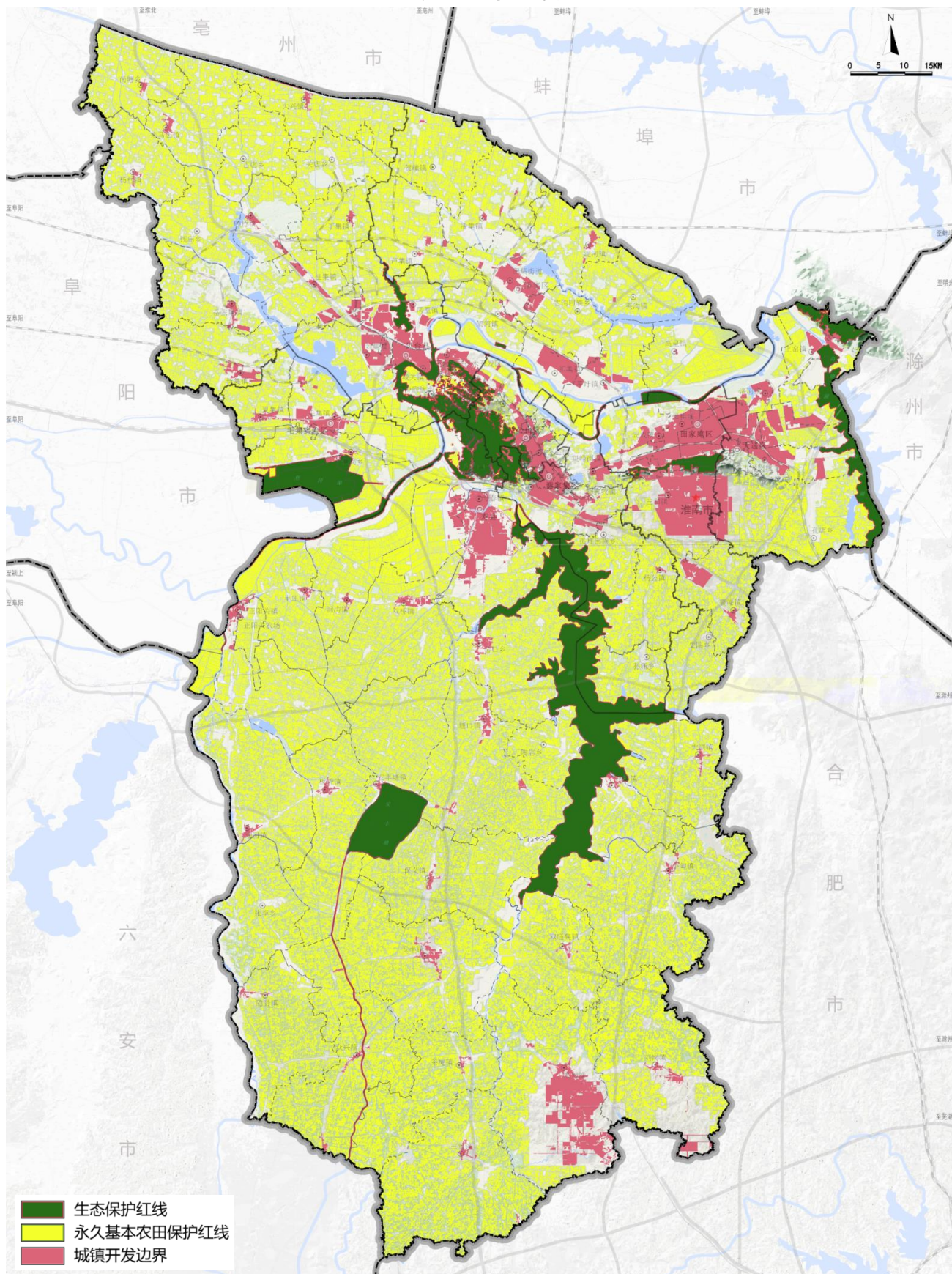
城镇开发边界

根据人口变化趋势和存量建设用地状况合理划定城镇开发边界，统筹发展和安全，统筹农业、生态、城镇空间布局；坚持反向约束与正向约束相结合，促进城镇空间结构和功能布局优化，推动高质量发展。



4.1 统筹划定三条控制线

市域三条控制线划定图



4.2 保障水资源供需平衡

优化水资源配置结构

以水定城、以水定地、以水定人、以水定产，全面实行最严格水资源管理制度。

节水优先

以火电和煤炭行业为重点，加强工业节水，推进灌溉体系现代化改造，控制供水管网漏损率，建设节水型城市。

治污为本

统筹推进农业面源、工业点源、城乡生活污染防治和矿区生态环境综合治理。



4.3 优化能源结构

优化能源利用结构

合理规划利用传统能源，因地制宜开发清洁能源，减少碳排压力。

强化能源高效利用

推进节能减排，实施污染物排放总量控制制度。

推进矿业结构优化

基本实现矿山企业规模集约开发，建立健全绿色矿山建设标准体系。

4.4 推进自然资源要素保护

耕地资源保护与利用

严守耕地保护红线 提升耕地质量水平

落实耕地保有量和永久基本农田保护任务，严格执行耕地占补平衡制度；有序推进全市高标准农田建设工作。

水域与湿地保护

完善水系网络 改善水质状况

严格保护河湖水网肌理，提高水系连通性，构建流域相济、多线连通、多层循环、生态健康的水网体系。

加强湿地保护 增强生态功能

加强以内陆滩涂为主的湿地保护，与水资源协同保护，维护湿地功能，改善湿地环境，促进湿地资源可持续发展。

林地资源保护与利用

稳定森林资源总量

推进国土空间绿化，宜林荒山荒地造林、采石迹地修复，森林覆盖率稳步提高。

优化林业用地结构

科学制定公益林地建设和改造计划，稳步提高混交林、异龄林、复层林比例；加强生态廊道建设，增强公益林地生态服务功能。

05空间规划支撑系统

SUPPORTING SYSTEM

构建便捷高效的交通系统
提供均等优质的公共服务
建设安全韧性的智慧城市
传承和保护历史文化资源
塑造市域特色风貌
推动国土综合整治与城市更新



5.1 构建便捷高效的交通系统

建设区域综合交通枢纽 构建开放交通格局

市域综合交通规划图

轨道交通

优化铁路枢纽和通道布局，提升客货运组织能力。加强主要站点客运服务水平。

干线公路

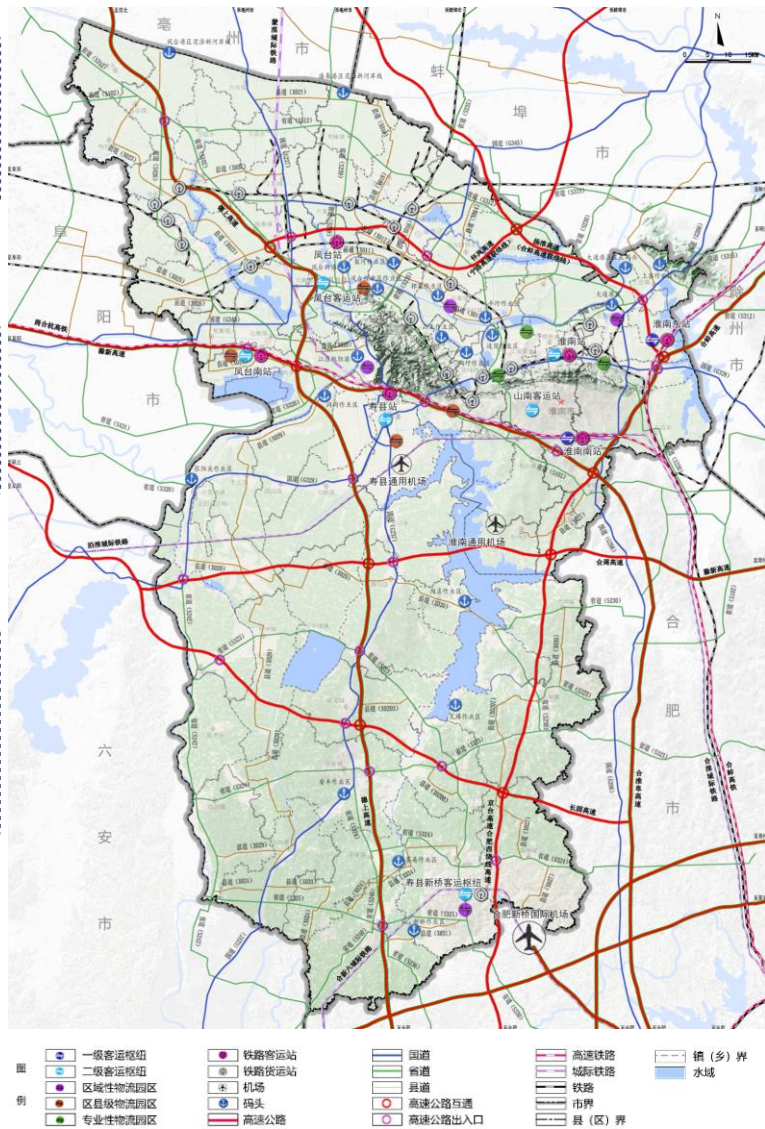
构建贯通南北、连接东西的区域综合交通枢纽；加强市域公路网络建设，促进城乡均衡发展。

航道水运

依托淮河和江淮运河高等级航道，联通支线航道，形成“通江达海、干支联动”的水运通道网络。建设江淮枢纽港。

通用航空

加快境内通用机场建设，发展低空旅游，辅助农业生产、医疗救援。



优化城区内部道路网络 提升公共交通服务

优化中心城区路网结构，提升道路系统服务水平。

引导绿色低碳出行，提升公共交通效率。

构建连续舒适的慢行交通环境。建设城乡绿道系统。

5.2 提供均等优质的公共服务

至2035年，实现教育、医疗、养老、文化、体育等基本公共服务实现均等化，建成**文化强市、教育强市、人才强市、体育强市、健康淮南**。

打造1小时—30分钟—15分钟—5分钟生活圈，优化基本公共服务配套。

教育



建立优质均衡、公平开放的基础教育体系。增加学前教育资源，高标准、高质量普及九年义务教育，普及高中阶段教育，全面实现素质教育。

优化区域医疗中心布局，鼓励发展特色专科医院，整合完善公共卫生设施体系，加强社区卫生服务中心和乡镇卫生院建设。预留突发公共卫生事件应急医疗设施用地，保障重大疫情救治基地建设。

医疗



社会福利



建立医养结合、精准服务的养老助残体系。全面建成以居家为基础、社区为依托、机构为补充、医养相结合的养老服务体系。到2035年，全市每千名老年人养老床位数不少于45床。

建立供给丰富、均衡高效的现代公共文化服务体系。扩大公共服务有效供给，鼓励学校、企事业单位文化设施向社会开放，实现农村、城市基层文化服务互联互通。

文化



体育



建立体系完善、惠及大众的全民健身公共服务体系，鼓励体育设施与其他公共服务设施共建共享，鼓励公园绿地、滨水空间及其他开敞空间提供体育健身服务功能，营造全民建设、共享健康生活的良好氛围。

5.3 建设安全韧性的智慧城市

保护重大市政基础设施廊道

- 加强输水管道的保护和管理，保护好引江济淮输水通道，确保一江清水入淮河。
- 加强高压输电通道、天然气长输管线的保护和管理。

建设绿色智慧城市

- 推广绿色低碳的生产生活方式和城市建设运营模式，筑牢绿色智慧城市基础。
- 建设节水城市、海绵城市、绿色城市、智慧城市。

构建集约高效的市政基础设施体系

- 建立从源头到龙头的城乡一体化供水保障体系。
- 坚持集中和分散相结合，完善污水及污泥处理设施和管网建设。
- 继续完善国家能源基地建设，建设安全高效、能力充足的绿色智能电网。
- 完善双气源、互连互通的燃气供应系统。
- 完善垃圾收集、运输和处置体系。

形成全天候、系统性、现代化的城市安全保障体系

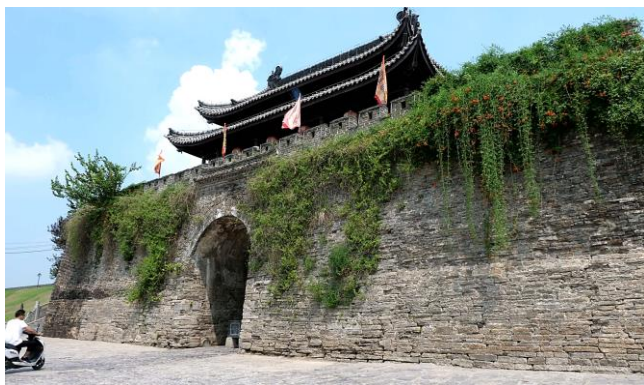
- 构建城市安全和应急防灾、健全综合应急、灾害预防体系。
- 保障城市供水安全，提升城市防洪标准，提高城市排涝能力。
- 提升城市综合防灾水平。健全地质灾害防治体系，增强城市抗震能力，完善城市消防体系，加强危化品生产、储存、运输的全流程管理，高标准建设城市生命线工程。



5.4 传承保护历史文化资源

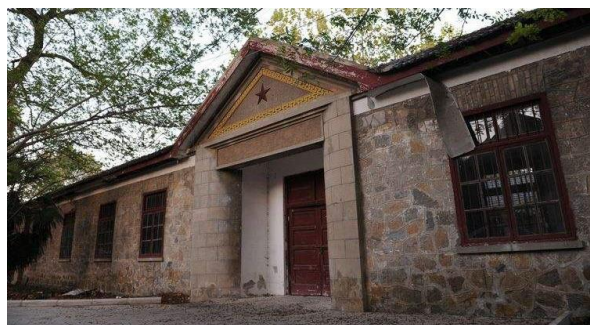
加强历史文化系统性保护与传承

保护历史文化的整体格局和历史风貌，维护历史文化遗产的真实性和完整性，挖掘淮南市作为楚汉文化重要发展地、弘扬淮南市历史悠久的工业文化价值与特色，提升城市魅力。



构建全面的历史文化资源保护体系

国家历史文化名城-寿春古城、中国历史文化名镇-正阳关镇、中国历史文化名村-赖山村、传统村落保护-隐贤老街；8处国家级文物保护单位、25处省级文物保护单位，57处市级文物保护单位；24处历史建筑、46项非物质文化遗产。加强工业遗产的保护与利用。



5.4 传承保护历史文化资源

重点建设“两条文化带、一个文化集聚区”文化展示空间

寿县—八公山文化遗产集聚区

以寿县古城、八公山、淮河水为重点区域，加强对“山—城—水”总体格局的保护，集中展现楚汉文化、营城文化、宗教文化、民俗文化、工业文化等淮南市的精华。开展武王墩墓的整体保护和文物展示。



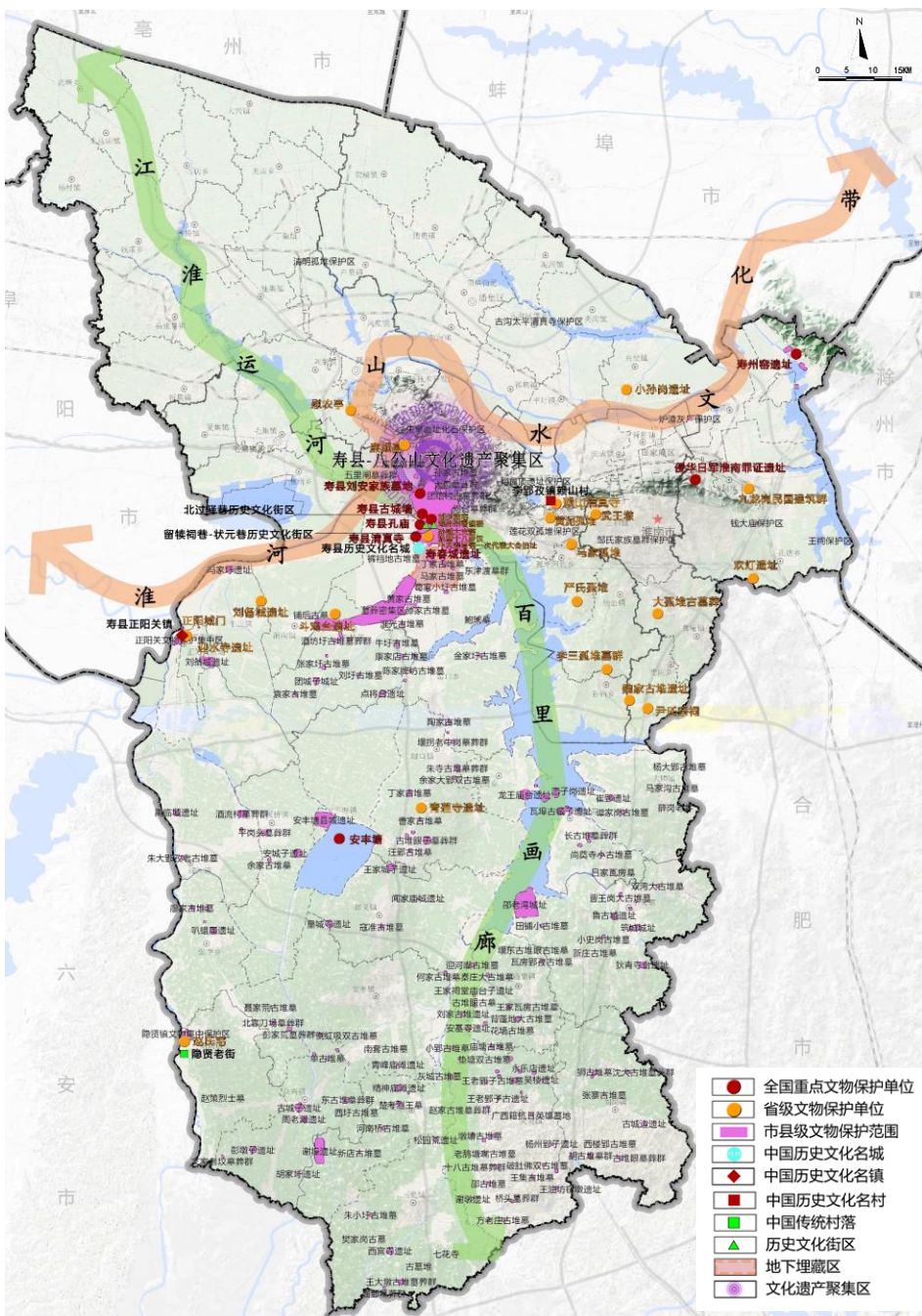
淮河山水文化带

依托淮河串联文化资源点，展现淮南与淮河“因水而兴、交融共生”的文化内涵。



江淮运河百里画廊

依托江淮运河串联凤台、寿县的文化资源点，重点展现皖北传统农耕文化和现代水利工程。



5.5 塑造市域特色风貌

全域打造“北湖链、中都市、南田园”的空间形象。

- 结合市域北部沉陷区综合治理，推进水系连通，形成植被丰富、湖泊相连的城市后花园，塑造“北湖链”的风貌形象；优化中部地区淮南都市区城市空间格局，延续“依山傍水”的空间形态，塑造城水相融的“中都市”风貌形象；提升南部地区农业特色大地景观，结合美丽乡村风貌建设，塑造“南田园”的风貌形象。

强化全域山水格局控制引导

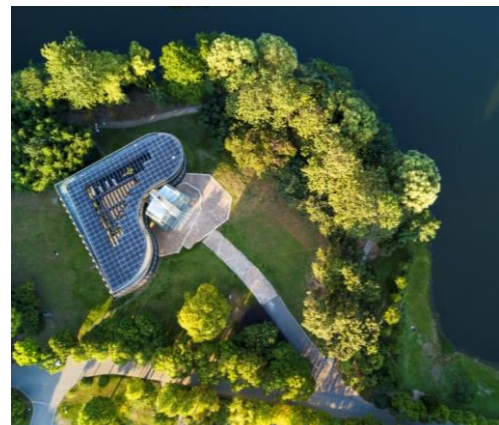
- 划定上窑山、八公山、舜耕山风貌控制区和风貌协调区，保证“山城互望”的视线廊道，留足城市进山通道；
- 推进淮河及沿线滨水空间生态修复，打造“淮水绿岸、诗画淮南”的淮河景观风光体验带，加强瓦埠湖、高塘湖生态保护。

划定全域风貌分区

- 市域风貌分区：**历史风貌区、都市风尚风貌区、特色小城镇风貌区、生态旷野风貌区、田园沃野风貌区。

构建市域蓝绿网络与开敞空间

- 构建**城镇型、郊野型、绿道连接线**三类城乡绿道，形成完整连续、蓝绿交织的绿道网络。



5.6 推进国土整治修复与城市更新

开展山水林田湖湿系统性生态修复

- **打造具有重要影响力的绿色发展样板区**，构建人口、资源、环境协调发展的循环经济体系，形成人与自然和谐发展新格局；
- **重点类型**：河流水系修复、林地生态修复、农田生态修复、湿地生态修复、矿山生态修复。

推进沉陷区综合治理等生态修复重大工程

- 近期推进淮南市淮西湖采煤沉陷区综合治理项目、淮南市新谢矿区采煤沉陷区综合治理项目、淮南市潘集矿区搬迁改造配套项目、潘谢矿区沉陷湖水系整治贯通工程项目等重点整治修复项目。
- 加强对上窑山、舜耕山、八公山等山体修复；沿交通干线，淮河、茨淮新河、瓦埠湖、高塘湖等河湖防护林带建设。
- 耕地地力培肥及退化耕地治理、开展土壤污染治理和修复
- 加快顾桥、张集、杨村绿色矿山建设，积极治理采煤沉陷区生态环境；淮河两岸、瓦埠湖沿岸退化湿地生态修复治理工程和采煤沉陷区水域岸线整治工程



5.6 推进国土整治修复与城市更新

分类分策推进城市更新

- 以提升人居环境品质为导向，盘活存量资源，坚持资源约束条件下的内涵式城镇化道路，逐步实现高质量发展。

城市更新分类指引

- **老旧小区**：主要采取全面改造或整村拆除的形式，对于房屋质量尚可或具备历史文化价值的片区，以局部改造提升为主。
- **老旧厂区**：引入文化、办公、商业等功能，促进传统矿区产业转型；盘活产业园区低效用地，提高用地集约程度。
- **其他类型**：指老旧商品市场、公共服务设施等，植入新兴业态，灵活采取多种开发模式进行更新改造。

城市更新分区指引

- **东部城区**：划定舜耕镇片区、龙湖公园—淮河路片区等城市更新单元。注重老城区城市功能提升，改善基础设施和住区环境，提升各类公共服务设施、增加街头绿地和广场。推动经开区低效用地二次开发。
- **西部城区**：推进工矿用地再利用，结合沉陷区治理，更新保留的工业广场，引入多元等功能。全面提升西部活力与居住品质。
- **山南新区**：推进城中村、城边村搬迁安置。
- **潘集城区**：加强工矿用地再利用，结合采矿用地更新，大力发展绿色低碳循环经济。结合老旧小区更新，逐步提升潘集城区公共服务水平。

06实施保障机制

SUPPORTING SYSTEM

规划实施传导
实施保障机制
近期行动计划
信息化建设



6.1 规划实施传导

构建“三级三类”国土空间规划体系

- 构建市、县、乡镇“三级”和总体规划、详细规划、相关专项规划“三类”的国土空间规划体系。

淮南市国土空间总体规划（2021-2035年）

专项规划支撑
(专题研究报告)

1本淮南国土空间总体规划
(规划文本、图件)

1套国土空间数据
(信息数据)

总体规划纵向传导

县/区级国土空间总规：寿县、凤台县、毛集试验区（成果纳入凤台县）国土空间总规；结合各区情况，编制分区规划；
乡镇级国土空间总规：涉农乡镇、街道应编制对应国土空间总体规划。

详细规划

详细规划是对具体地块用途和开发建设强度等作出的实施性安排，是开展国土空间开发保护活动、实施国土空间用途管制、核发城乡建设项目规划许可、进行各项建设的法定依据。在城镇开发边界内开展控制性详细规划；在城镇开发边界外编制村庄规划。

专项规划横向传递

由相关主管部门组织编制专项规划。落实国土空间规划相关约束性指标，不得违背市级总规的强制性内容。

部门专项规划

资源保护类专项、市政设施类专项
公共设施类专项、产业与城乡发展类专项
交通类专项、公共安全类专项、历史文化旅游类、风景名胜区、重要功能区专项布局规划等。

6.2 实施保障机制

完善配套
政策法规
体系

自然资源
资产管理
机制

完善规划
协同机制

完善社会
参与机制

6.3 近期行动计划

东部城区

- **疏功能**，推动沿淮重点单元城市更新，结合城市更新完善社区服务中心建设。



- **促融合**，增加产业用地、生产性服务用地，补充医疗、商业服务，有序推进高铁站北部单元建设。

山南新区

西部城区

- **提品质**，开展沉陷区生态修复，推进老旧小区更新、低效工业用地再利用。



- **补服务**，利用废弃工矿用地发展循环经济，强化对北部城镇服务辐射。

潘集城区

6.4 信息化建设

建设完善国土空间技术信息平台

完善国土空间规划“一张图”

建设国土空间规划监督评估预警系统

公示渠道

淮南市人民政府网站（<https://www.huainan.gov.cn>）
淮南市自然资源和规划局网站（<http://zrzyj.huainan.gov.cn>）
有关公众号、报刊媒体

公众意见提交途径

电子邮箱：hns_gtkjztgh@126.com
邮寄地址：淮南市田家庵区朝阳街道朝阳东路229号
联系电话：0554-2699127
联系人：黄伟明

（意见反馈请注明“淮南市国土空间总体规划意见建议”字样，
请注明联系人和联系方式，单位反馈意见应加盖公章）

本规划所有数据和内容以最终批复为准，部分图片来源于网络，如涉及版权问题，请与淮南市自然资源和规划局联系。

