

# 《淮南市国土空间总体规划动态维护方案 (2026年度)》公示稿

以习近平新时代中国特色社会主义思想为指导，深入贯彻党的二十大、二十届历次全会和习近平总书记考察安徽重要讲话精神，落实国家、省国土空间规划动态维护工作部署，进一步提升规划的科学性、适应性与可操作性，为淮南市社会经济发展提供空间载体和要素支撑。

## 一、深化落实国家和省市重大目标战略

充分衔接国家、省市“十五五”规划纲要，紧扣长三角一体化、合肥都市圈建设等国家战略，深入践行“三地一区战略”，持续深化“五大攻坚行动”战略举措，全面落实上位规划目标，打造具有淮南特色的“制造之城、创新之城、能源之城、枢纽之城、文化之城、幸福之城”，奋力谱写中国式现代化美好淮南新篇章。

## 二、维护重要控制线

### (一) 耕地和永久基本农田

加强与耕地保护和国土绿化空间等专项规划的衔接，坚持问题导向和结果导向，按照“数量不减少、质量生态有提升、布局更优化”的原则，动态维护耕地和永久基本农田保护红线，维护后耕地面积不低于489.88万亩，永久基本农田保护面积不低于427.41万亩，确保耕地和永久基本农田集中连片度有所提升，空间矛盾有效缓解，农业空间格局更加合理。

## （二）生态保护红线

本次动态维护不涉及生态保护红线优化调整。

## （三）城镇开发边界

聚焦城镇建设集聚发展，衔接“十五五”发展规划和各类专项规划，以保障城镇空间有序、集约、高质量发展，提升国土空间利用效益与人居环境品质为目标，在不突破城镇开发边界扩展倍数的前提下，坚持国土空间总体规划明确的发展定位和城镇空间总体格局，动态维护城镇开发边界，维护后扩展倍数保持 1.3 倍不变。

## （四）其他控制线

结合实际需求，对历史文化保护线、洪涝风险控制线及城市“四线”等其他空间管控边界进行正向优化。重点校核控制线的管控名录和范围边界，确保各类控制线布局合理、管控有效。

## 三、合理优化规划分区

结合耕地和永久基本农田、城镇开发边界的动态优化，以空间战略格局优化为导向，对农田保护区、城镇发展区进行优化调整，并同步联动优化乡村发展区等布局，确保各分区主导功能稳定、空间布局集中连片、整体格局合理高效。

## 四、完善中心城区用地布局

在不改变城镇总体格局和空间结构的基础上，优化中心城区土地使用和功能布局，完善城市功能和优化空间结构。统筹各级生活圈建设，完善教育、医疗、养老、殡葬等公共服务设施布局，补齐城市功能短板、提升人居环境品质。促进存量建设用地盘活

和功能复合利用，推动新产业、新业态等新质生产力发展。强化规划落地实施效能，保障中心城区规划蓝图与城市发展精准衔接。

## 五、更新重点建设项目清单

以原国土空间总体规划重大项目清单为基础，落实国家、省重大战略和各级发展规划，衔接各类专项规划，按照保留、新增、更新等类别分类优化交通、能源、水利等设施项目清单。对于前期基础工作扎实、具备条件的项目精准上图，暂不具备条件的示意上图，选址未定的项目纳入清单暂不上图。维护后，新增重大项目 82 个，其中交通类 31 个、水利类 29 个、能源类 16 个、民生类 2 个、旅游类 1 个、产业类 3 个，原国土空间总体规划中重点项目清单的 410 个项目继续保留。

## 六、动态维护成效

本次国土空间总体规划动态维护方案，以“严守底线、保障发展、优化格局、提升效能”为核心，落实国家、省重大目标战略，充分衔接“十五五”发展规划和各类专项规划，扎实推进国土空间总体规划动态维护工作。动态维护方案严格落实“三条控制线”管控要求，耕地面积不低于 489.88 万亩、永久基本农田面积不低于 427.41 万亩、城镇开发边界扩展倍数不突破 1.3 倍。空间布局更优化，中心城区“一心两翼、一带四城”结构持续完善，城镇开发边界有序规整、集中连片。锚定“五地一区”战略定位，动态衔接“十五五”发展需求，要素保障精准高效，重点保障新产业、新业态等新质生产力发展空间。规划适应性和约束力显著提升，为淮南高质量发展筑牢空间基础保障。

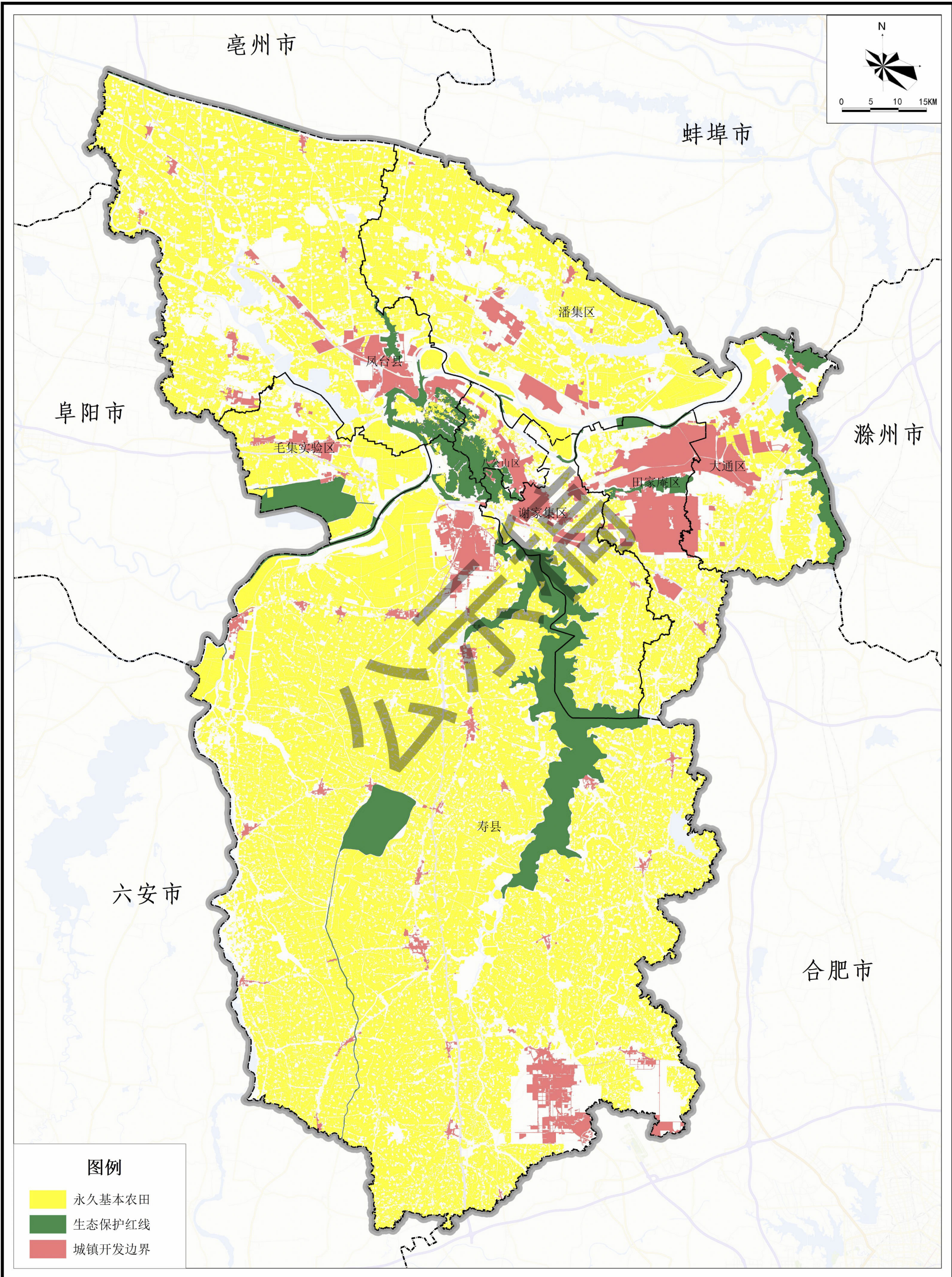
## 七、附图

- 1、三条控制线规划图（维护后）
- 2、永久基本农田维护调整分析图（标明调入和调出图斑）
- 3、城镇开发边界维护调整分析图（标明调入和调出图斑）
- 4、中心城区用地规划布局图（维护后）

公示稿

# 淮南市国土空间总体规划动态维护（2026年）

## 三条控制线规划图（维护后）



# 淮南市国土空间总体规划动态维护（2026年）

## 永久基本农田维护调整分析图

